

**МУНИЦИПАЛЬНОЕ ОБЩЕОБРАЗОВАТЕЛЬНОЕ УЧРЕЖДЕНИЕ
«РОЖДЕСТВЕНСКАЯ СРЕДНЯЯ ОБЩЕОБРАЗОВАТЕЛЬНАЯ
ШКОЛА ИМЕНИ ГЕРОЯ СОВЕТСКОГО СОЮЗА М.И. АНТИПИНА»**

Челябинская область, Увельский район, село Рождественка
Объединение «Мой край родной»

Номинация:
«Экология лесных животных»

«Жизнь пернатых жителей в зимний период»

Автор: Брюханова Дарья Александровна
обучающаяся 8 класса
Руководитель: Ремизова Екатерина Викторовна
учитель географии

с. Рождественка
2021

Оглавление

I. Введение	3
- Цель и задачи исследования	
- Актуальность исследования	
- Объект и методы исследования	
- Место и сроки проведения исследования	
- Краткий обзор литературы	
II. Теоретическая часть	5
- Виды зимующих птиц нашей местности	
- Виды кормов, используемые для зимней подкормки птиц	
- Основные правила подкормки птиц	
III. Практическая часть.....	10
- Наблюдение за зимующими птицами моего села	
- Проведение анкетирования	
- Основные правила изготовления и размещения кормушек	
IV. Заключение.....	15
Список литературы.....	16
Приложение.....	17

Введение

Птицы – неотъемлемая часть природы, они придают неповторимую прелесть любой территории, на которой они обитают. Они лучшее украшение тайги и смешанных лесов, городских парков и садов. Значение птиц в природе многогранно. Они регулируют численность насекомых, способствуют распространению семян и опылению растений. Не меньше их значение и в жизни человека. Птицы сохраняют зеленые насаждения от вредителей и переносчиков болезней, их помёт является удобрением. Птицы – постоянные спутники жизни человека.

Мой дом находится рядом с лесным массивом. Лес – особый природный комплекс, это деревья, кустарники, травы и грибы, а также звери, птицы и насекомые. Лес таит в себе огромные богатства, которые он щедро отдает людям. Чаще всего мы посещаем лес в летний период, как хорошо дышится там, и как приятно просто пройтись по лесной тропе и насладиться красотой природной среды. У меня есть любимые места в лесу, куда мы семьей ходим за земляникой и грибами. Но кроме даров леса, мы встречаем там огромное количество птиц, которые радуют нас своим пением.

Каждый год я наблюдаю за тем, как покидают наш лес перелётные птицы и как остаются зимующие. Птицам, которые остаются зимовать, нужна наша помощь. Ведь зима суровое время года, а для пернатых жителей ещё и тяжелое испытание. Особенно во время снегопадов, метелей, морозов и после оттепели, когда ветки и стволы покрыты тонким слоем льда. В таких условиях птицам особенно трудно добывать корм, к нему невозможно добраться. Но даже в самый крепкий мороз пернатые могут выжить, при условии, что будет достаточно корма. Молодые особи, не успевают за короткий зимний день прокормиться, и гибнут от голода. К весне примерно 8–9 из 10 зимующих птиц погибает от голода [3]!

Не всегда лес может дать птицам достаточное количество пищи, поэтому они начинают перемещаться к жилым домам и сараям в поисках корма. Помочь птицам выжить могут только люди, осуществляя регулярную зимнюю подкормку. Оказать помощь пернатым может каждый, но для этого нам необходимо больше узнать о зимующих птицах нашего села: где они живут, чем питаются.

Холод птицам не страшен, им страшен голод – поэтому птиц надо подкармливать. Найти корм под снегом нелегко, но подкармлившиеся на кормушке птицы начинают усиленно разыскивать себе пищу на деревьях и кустарниках в районе расположения кормушки. Все они нуждаются зимой в нашей помощи и заботе [7]. Я считаю, что выбранная мною тема является

актуальной, людям необходимо знать о жизни пернатых жителей, особенно об их жизни в зимний период, так как пернатые жители это часть окружающего нас мира.

Цель работы: изучение жизни зимующих птиц моего села и организация помощи птицам в зимний период.

Задачи:

1. Изучить литературные источники по данной теме.
2. Собрать сведения о зимующих птицах нашей местности.
3. Изучить основы зимней подкормки птиц и состав кормов.
4. Изготовить кормушки и организовать работу по кормлению птиц.
5. Провести наблюдения за птицами, прилетающими к кормушке.
6. Провести опрос о необходимости подкормки зимующих птиц.

Объект исследования: зимующие птицы.

Методы исследования: наблюдение, анализ, сбор информации.

Место и сроки исследования: лесной массив в окрестностях села Рождественка (приложение 1), декабрь 2020г. – февраль 2021г.

Краткий обзор литературы

Лес, природный комплекс, обязательной составной частью которого является древесная растительность. Лес – это не только деревья и кустарники, но и моховой, травяной, лишайниковый и другие напочвенные покровы, а также звери и птицы, насекомые, грибы, микробы, находящиеся в тесной взаимосвязи и взаимодействиях [2]. Понимание леса как единого целостного образования нашло отражение в исследованиях В.Н. Сукачева и его последователей. Из книги «Птицы» Ю.А. Школьник я узнала, что птицам гораздо страшнее голод, нежели чем холод. Средняя температура тела птицы составляет 41°C, это означает, что они могут сохранять активность в холодное время года, но нуждаются в большем количестве пищи [9]. Из сведений Интернета и собственных наблюдений я узнала, что у большинства видов птиц любимый корм – семечки подсолнечника (нежареные), кусочки сала и мяса, овёс, ягоды рябины. А вот чёрный ржаной хлеб птицам вреден.

II. Теоретическая часть

Виды зимующих птиц нашей местности

В нашей области обитает более 200 видов птиц, многие из них с наступлением холодов улетают в тёплые края, однако некоторые виды остаются зимовать. Я проживаю в сельской местности, и мой дом расположен рядом с лесным массивом. Летом и осенью мы часто ходим в лес за грибами и ягодами, в это время года там можно встретить много разнообразных птиц, а вот в зимний период нет.

При наступлении холодов, пернатые жители лесов начинают перемещаться как можно ближе к домам человека. Именно непосредственная близость к жилищу человека и даёт возможность птицам выживать в суровых условиях зимы. Поэтому я решила написать работу по данной теме и привлечь внимание моих одноклассников и взрослых, в необходимости оказывать помощь пернатым жителям зимой.

Именно зимнее время года наиболее благоприятное для начала изучения видового состава и образа жизни птиц. Они становятся более заметными, сами тянутся к нам. Наблюдение за птицами – увлекательное занятие, но не всегда простое, оно требует определенных усилий и терпения. По моим наблюдениям, вблизи наших домов, наиболее часто встречаются такие птицы как сизый голубь, воробей, сорока, снегирь, синица большая, поползень и ворона. Именно о них мне и хочется немного рассказать в своей работе.



Сизый голубь — широко распространённая птица, семейства голубиных. Длина тела до 29–36 см, размах крыльев 50–67 см, вес 265–380 г. Оперение густое и плотное. Голова, шея и грудь пепельно-сизые с зеленоватым отливом на шее и груди.

Оседлый вид птиц, селятся в нишах и в углублениях построек. Птицы адаптировались к жизни возле человека, поскольку пищевые отходы служат надёжной кормовой базой. Питаются растительными кормами: семенами, ягодами, плодами фруктовых деревьев. Употребляют и отбросы зерна (пшеница, ячмень, кукуруза) [6].



Воробьи – наиболее распространённый вид птиц живущих рядом с человеком. Длина тела до 16 см, масса 23–35 г. Общая окраска оперенья – сверху коричневато-бурая, с чёрными пятнами, снизу серая. Крылья с желтовато-белой поперечной полосой.

Воробьи ведут оседлый образ жизни. В рацион входят семена сельскохозяйственных культур, отбросы различных продуктов, которые он подбирает в человеческих поселениях, хлебные злаки в полях, ягоды вишни, смородины, винограда в садах, весной цветочные почки [9].



Сорока – птица семейства врановых из рода сорок. Благодаря характерному чёрно-белому оперению и необычно длинному хвосту сорока легко узнаваема. Голова, шея, грудь и спина чёрные с фиолетовым или синевато-металлическим отливом, живот и плечи белые. Длина тела примерно 51 см,

масса в среднем 203–233 г., размах крыльев около 90 см. Сороки являются оседлыми и всеядными птицами. Питаются как растительным, так и животным кормом. В рацион входят как мелкие млекопитающие, так и насекомые. Также сороки часто разоряют птичьи гнёзда, таская яйца и птенцов [9].



Снегирь обыкновенный - певчая птица рода снегирей, семейства вьюрковых. Птица мелких размеров, чуть больше воробья. Длина тела 18 см, масса 30–35 г., размах крыльев около 30 см. Голова сверху вокруг клюва и глаз – чёрная. Маховые и рулевые перья чёрные, с синим металлическим отливом. Спина, плечи и

зашеек серые, щёки, шея снизу, брюхо и бока – красные.

Снегирь относится к преимущественно оседлым птицам, живёт в лесах с густым подлеском, также его можно встретить в садах и вблизи с поселениями людей. Питаются преимущественно семенами, почками, некоторыми паукообразными и ягодами. Кормясь ягодами, выедает из них семена, оставляя мякоть [9].



Синица большая – род птиц семейства синицевых. Верх зеленоватый, низ желтый, хвост и крылья синевато-серые с тонкой белой поперечной полоской. Характерна черная шапочка, достигающая до глаз, белые щеки. Длина тела 13–17 см, масса 14–21 г, размах крыльев 22–26 см.

Синица охотно селится в садах, парках, по окраинам полей. Зимой сбиваются в смешанные стайки с другими птицами, и кочует в поисках корма. Осенью и зимой кормятся на полях бросовым зерном ржи, кукурузы, пшеницы и овса. В качестве корма использует плоды и семена сосны, ели, липы, берёзы, рябины и подсолнечника. Часто посещает птичьи кормушки, где кормится несолёным салом [2].



Обыкновенный поползень – птица из семейства поползневых. Оперение пушистое, окраска верхней части тела голубовато-серого цвета. На рулевых перьях имеются белые пятна. Через глаз от основания клюва до затылка проходит горизонтальная тёмная полоса. Клюв длинный, прямой и острый.

Длина тела 12-14 см, размах крыльев 22-27 см, вес 20-25 г.

Ведут оседлый образ жизни. Зимой могут присоединяться к стаям других птиц (главным образом синиц), однако сами стай не образуют. Питается как животной, так и растительной пищей. В рацион входят жуки, клопы, мошки. Охотно употребляют в пищу семена шишек, жёлуди и орехи. Зимой пользуются оставленными человеком кормушками [5].



Чёрная ворона – птица из рода воронов. Оперение чёрное с зелёными или фиолетовыми отблесками. Длина тела примерно 48–52 см, масса 400–700 г., размах крыльев около 70–80 см [1]. Вороны — падальщики по своей природе, поэтому они склонны к частому посещению людских жилищ, чтобы кормиться

бытовыми отходами. Поедают падаль всех видов животных, они не откажутся и от насекомых, червей, зёрен, мелких млекопитающих, а также могут украсть и яйца. Вороны активно охотятся, а иногда и объединяются с другими воронами, чтобы поймать добычу [7].

Виды кормов, используемые для зимней подкормки птиц

Для зимней подкормки птиц можно использовать:

1. Просо, овес, пшеница, кукурузные зёрна.
2. Семена подсолнечника (нежареные и несолёные).
3. Сало, мясо (несолёное).
4. Сушеная рябина.
5. Семена растений.
6. Шишки, желуди, орехи.

Некоторые продукты для птиц вредны, а зачастую и смертельно опасны. В первую очередь это всё жареное и солёное. При поедании солёной пищи соль быстро накапливается в переизбытке в организме птиц, а их выводящая система менее эффективна, нежели у млекопитающих, и происходит отравление организма. При жарке жиры меняют свою структуру и наносят сильный вред печени. Также нельзя использовать испорченную пищу, прогорклое зерно, заплесневелые, затхлые продукты. Они содержат сильные токсины. Даже если отравление и не приведёт к быстрой смерти птицы, оно ослабит организм, птица заболит и в конце концов погибнет.

Нельзя давать птицам и пшено. В отличие от проса пшено лишено оболочки, что приводит к окислению жиров на его поверхности, появлению токсических веществ, болезнетворных организмов. Опасен для птиц и чёрный хлеб. Крахмал ржи плохо усваивается организмом птицы, чёрный хлеб всегда более влажный, чем белый, имеет повышенную кислотность, что нередко приводит к сильному брожению в кишечнике вплоть до заворота кишок.

Итак, птицам ни в коем случае нельзя давать жареные и солёные семечки, солёное сало, пшено, чёрный хлеб и испорченные продукты с неприятным запахом или наличием плесени [9].

Основные правила подкормки птиц

Птиц нельзя кормить, можно лишь подкармливать! Корм не должен находиться в кормушке постоянно. При кормлении, птицы весь дневной рацион получают только из кормушки, а при подкормке они лишь часть необходимой пищи получают от человека, и вынуждены остальную часть своего рациона находить в природе. В природе рацион птиц очень разнообразен. Перемещаясь по лесу, стайки синиц проверяют трещины коры в поисках зимующих насекомых, их личинок и куколок, подбирают семена

различных растений, а на кормушке поедают исключительно семечки и сало. И при постоянном наличии семечек в кормушке синицы попросту перестают искать другую пищу [5].

Рацион птиц должен быть разнообразным. Однообразный рацион вреден для пернатых. Сами птицы не понимают опасности одностороннего питания и даже при наличии выбора разных кормов в кормушке предпочитают поедать только семечки, как наиболее питательный вид корма. Переизбыток жиров приводит к заболеванию печени и скорой смерти птицы. Получается, что вместо пользы мы можем нанести птицам непоправимый вред [8].

Подкармливать птиц надо в одном и том же месте, в одно и то же время. Кормить регулярно, ежедневно, нельзя подкармливать время от времени. Лучше приучить себя и птиц к определённому режиму, наполняя кормушки один-два раза в сутки, утром или утром и вечером в одно и то же время. Если строго придерживаться, то птицы быстро привыкают, что в определённое время могут рассчитывать найти корм в кормушке, а в остальное время отправятся искать пропитание в других местах.

Во время подкормки нельзя сорить, оставлять полиэтиленовые пакеты, жестяные банки, коробки и т.д. Кормушки должны быть в чистоте, чтобы не стать источником болезни [3].

III. Практическая часть

Наблюдение за зимующими птицами моей местности

Наблюдение — это метод исследования, при котором анализируются и описываются различные объекты и явления, при котором не требуются дополнительные затраты.

Наблюдать за кормёжкой птиц очень интересно. Соблюдая основные правила, я подкармливала птиц 1 раз в сутки, а в сильный мороз — 2 раза, в одно и то же время в 16:00, после уроков. За период наблюдения мне удалось сфотографировать моих подопечных (приложение 2), но, к сожалению не всех, многие при виде человека быстро улетали от кормушки.

Своё наблюдение я начала в декабре 2020 года. Первые 10 дней число птиц, прилетающих к кормушке, было невелико. Начиная с середины декабря, я стала замечать, что с каждым днём увеличивалось число и разнообразие птиц посещающих кормушку. Птицы достаточно быстро привыкли к кормушке, времени подкорма и стали навещать ее ежедневно.

Также я заметила, что в холодную погоду птиц прилетает гораздо больше, чем в теплую, они кушают, но никуда не улетают. Кормушка становится не только «столовой», но и «домом», они сидят тут же, нахохлившись, иногда близко усаживаясь рядом. Чаще воробьи и синички объединяются в небольшие стайки, так им легче перенести холод.

Во время наблюдения я также заметила, что птицы ведут себя по-разному, сороки отгоняют от кормушки мелких птиц, выбирая самый лакомый корм. Синицы сначала выбирают семечки, летят с ними на ветку, склёвывают его там и потом опять возвращаются в кормушку. Воробьи же ведут себя совсем по-другому, они находятся в кормушке, пока не наедятся или пока их кто-нибудь не спугнёт.

Вывод: Зимуют в окрестностях села, только те птицы, которые приспособились к проживанию в наших суровых зимних условиях. При регулярном пополнении кормушек, птицы посещают их, а в холодную погоду вообще не покидают. Таким образом, можно сделать вывод, что действительно птиц губит именно холод, а не голод. Помочь пернатым можем мы все, изготовив, развесив кормушки и насыпав в них корм.

Проведение анкетирования

Анкетирование — это письменный вид опроса, при котором контакт между исследователем и опрашиваемым осуществляется при помощи анкеты.

Для выполнения анкетирования мною были разработаны вопросы (приложение 3). В опросе приняли участие учащиеся 6-х и 8-го классов. Я проанализировала данные полученных анкет и на их основе составила диаграммы.

Анализ результатов анкетирования

Для начала я решила выяснить знают ли школьники, какие птицы зимуют в нашей местности. Анализ полученных результатов показал, что в 6-а классе птиц знает 91%, в 6-б классе 88%, а в 8 классе зимующих птиц знают все ученики.

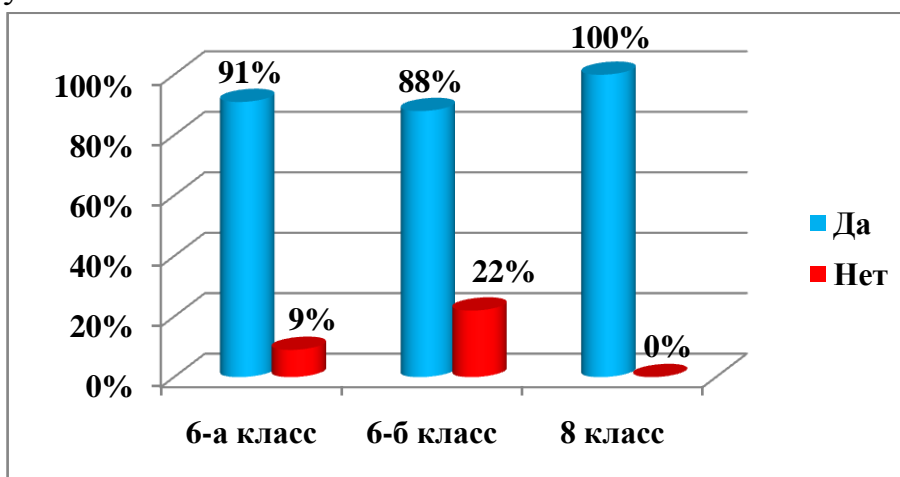


Рис.1 Знание птиц нашей местности

Далее ученикам было предложено выбрать из списка зимующих птиц. В диаграмме представлено процентное соотношение знания птиц по всем опрошенным классам. Из диаграммы видно, что в 6-а и 6-б классе ученики знают такие виды птиц как: воробей, сорока и снегирь. Моим одноклассникам знакомы 6 видов птиц из 10 предложенных.

Меньше всего школьникам знакомы такие птицы как свиристель, поползень, щегол и клест. Таким образом, можно говорить о том, что участники опроса знакомы с наиболее часто встречающимися птицами.

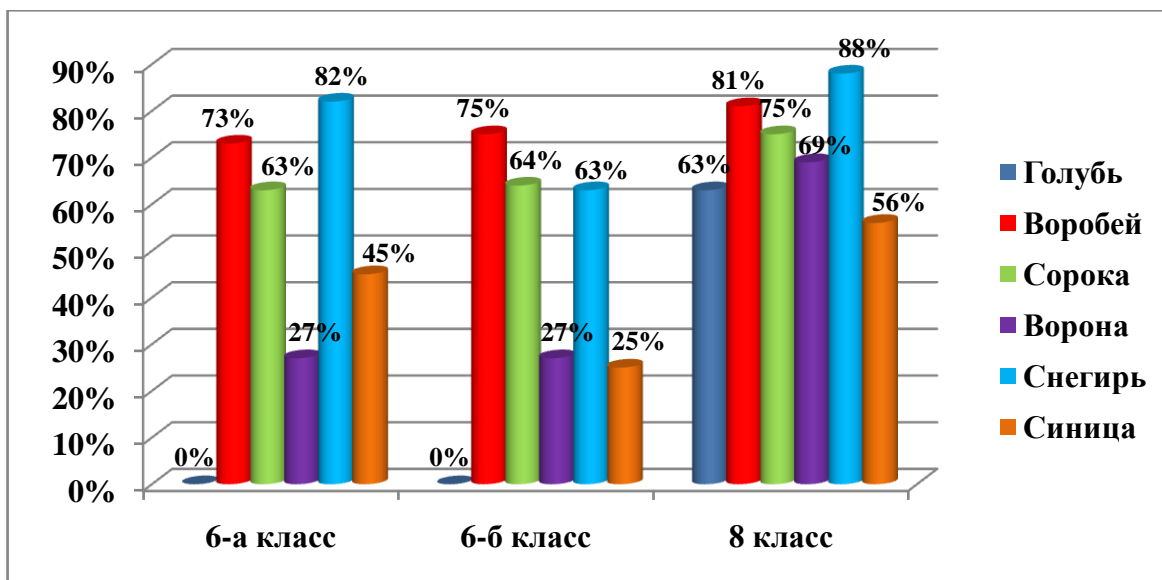


Рис.2 Зимующие птицы нашей местности

Анализ полученных результатов также показал, что 73% опрошенных в 6-а классе знают, нуждаются ли птицы в дополнительной подкормке. В 6-б классе о нужде птиц зимой знают 88%, а в 8-м классе 94%.

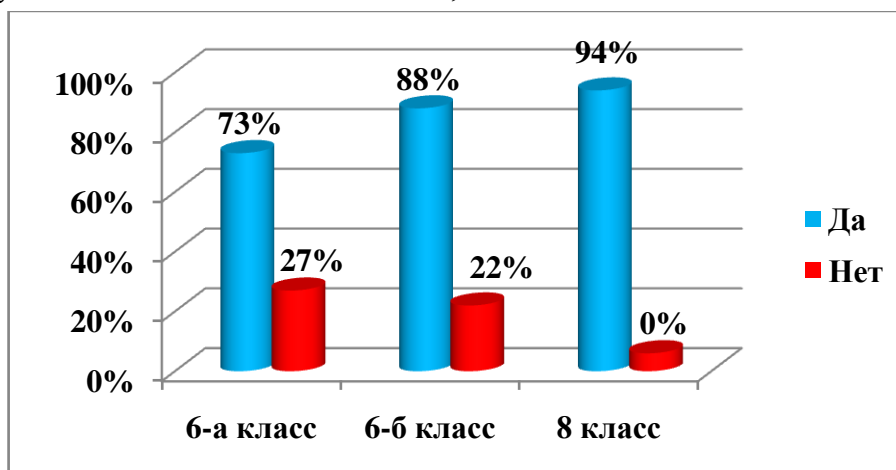


Рис.3 «Нуждаются ли птицы в дополнительной подкормке зимой?»

Таким образом, можно говорить о том, что участники опроса понимают, что птиц необходимо подкармливать.

Далее было выявлено, что 73% опрошенных в 6-а классе, 63% в 6-б классе и 69% в 8 классе кормят птиц зимой. Таким образом, можно сделать вывод, что учащиеся проявляют заботу и помогают птицам выжить в суровое время года.

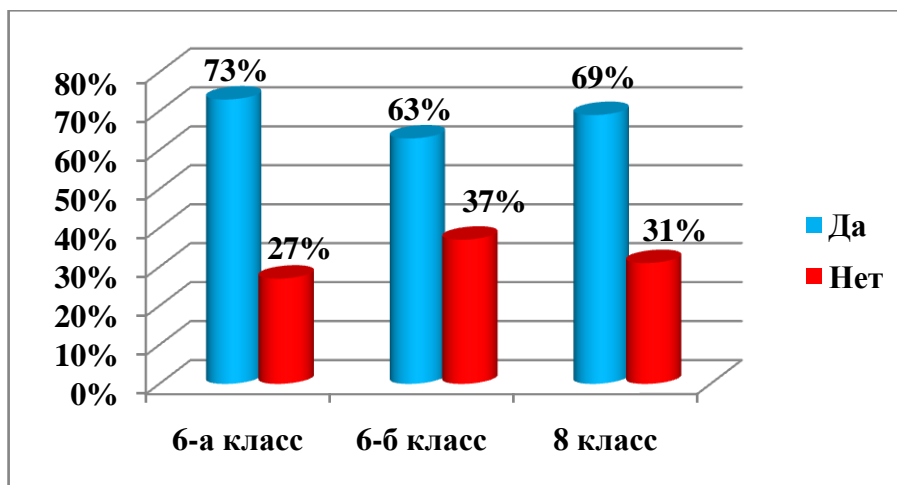


Рис.4 «Кормите ли вы птиц зимой?»

Затем я решила выяснить у участников анкетирования, изготавливают ли они кормушки для птиц. Анализируя полученные данные, я обнаружила, что в 6-а классе 73% учащихся делают кормушки, а в 6-б и 8-м классах этим занимаются всего 63%.

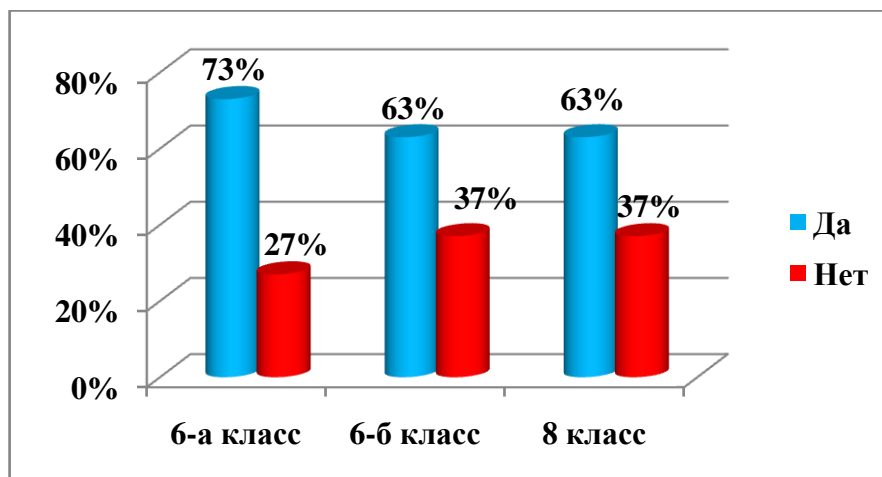


Рис.5 Изготовление кормушек

По итогам проведенного мною анкетирования выявлено, что многим участникам опроса известно о зимующих птицах, при этом они проявляют заботу о пернатых, изготавливают кормушки и подкармливают их.

Основные правила изготовления и размещения кормушек

При изготовлении кормушек для птиц необходимо соблюдать несколько простых правил:

1. Размеры кормушки должны быть рассчитаны на тех птиц, которых Вы решили подкармливать.

2. Кормушка обязательно должна иметь крышу (навес) для защиты корма от атмосферных осадков (дождь, снег). Намокший корм быстро портится и пища становится непригодной для птиц.
3. Отверстия в кормушке должны быть широкими, чтобы пернатые могли свободно попасть внутрь и покинуть ее, при этом, края необходимо специально обработать, чтобы птицы не ранили о них лапки.
4. Птичий корм желательно насыпать в какие-либо небольшие емкости, что позволит более экономно расходовать корм, а также не перекармливать птиц.

Построить кормушку можно из любого подручного материала. Она может быть деревянной, пластиковой, металлической. В дело можно пустить пустые пластиковые бутылки или коробки, пакеты из под сока или молока, прорезав в них отверстия (приложение 2). Такие кормушки быстро и легко изготовить в домашних условиях. Развешивать их можно на опушках лесопарков, в скверах и во дворах. Маленькую кормушку можно повесить за окном или на балконе.

В малолюдном месте можно устроить целый «ресторан» для птиц. Под общим большим навесом размещают основную кормушку посередине, по краям развешивают кусочки сала, пучки ягод. В этом случае одновременно сможет кормиться намного больше птиц [5].

Заключение

Работая над проектом, я стала внимательней следить за пернатыми, узнала больше информации о зимующих в наших местах птицах и о том, какую помощь могут оказать им люди в зимнее время. Также я познакомилась с составом кормов и правилами подкормки. Не все продукты можно использовать в качестве корма. Жареные и солёные семечки, солёное сало, пшено, чёрный хлеб и испорченные продукты с неприятным запахом или наличием плесени могут привести к гибели птиц. Следует учесть и то, что необходимо осуществлять регулярную зимнюю подкормку. Корм для птичек надо подсыпать постоянно, иначе, если делать это лишь время от времени, птицы к пункту питания не привыкнут и будут облетать его стороной, что также может привести к их гибели в холодное время года.

После проведения анкетирования я узнала, что многим участникам опроса известно о зимующих птицах. Школьники проявляют заботу о пернатых, не просто подкармливая их «время от времени», но и изготавливая кормушки, ведь помочь птицам выжить могут только люди.

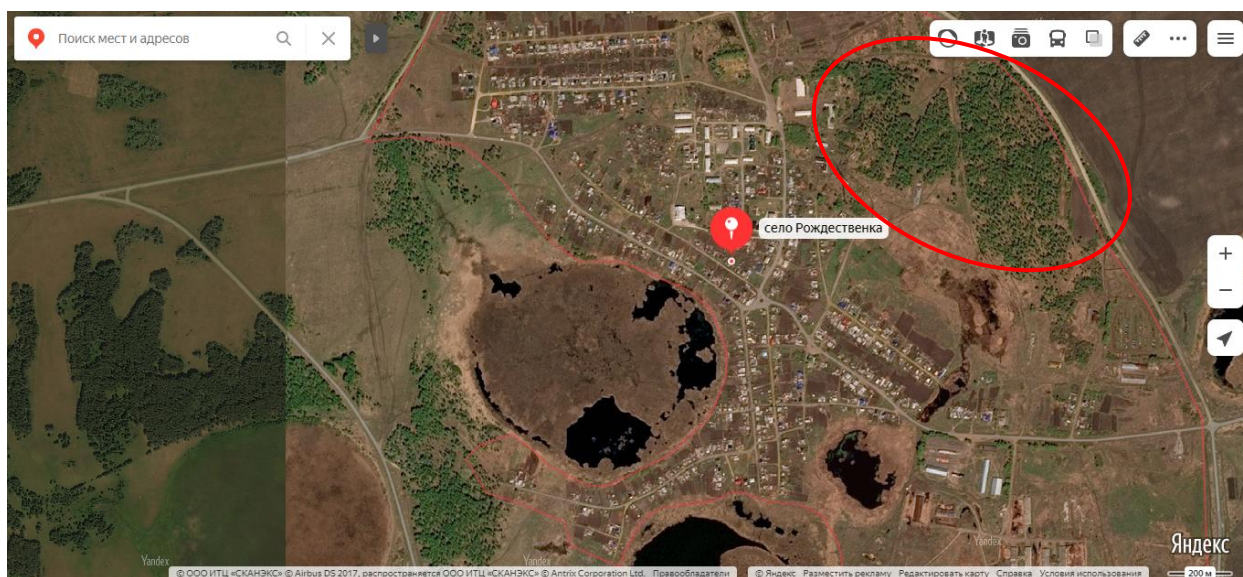
Главной моей целью была организация помощи птицам пережить морозы и недостаток пищи. Для этого я привлекла своих одноклассников к изготовлению кормушек своими руками, мы сделали несколько кормушек и разместили их рядом со своим домом и на пришкольном участке. Это позволило нам регулярно наблюдать за птицами и наличием корма в кормушках. На следующем этапе я планирую привлечь к изготовлению кормушек и других школьников. Совместными усилиями мы сможем помочь пернатым жителям пережить суровую зиму.

Птиц губит не голод, а холод. А самое главное, что все мы можем им помочь, развесив кормушки и насыпав в них корм. В дальнейшем я планирую продолжить подкормку птиц до появления первой зелени. Следующей зимой я также буду заботиться о пернатых.

Список литературы

1. Бёме Р.Л. Птицы открытых и околородных пространств СССР: Полевой определитель/ Р.Л. Бёме, А.А. Кузнецов. – М.: Просвещение, 1983. – 176 с.
2. Большая российская энциклопедия [Электронный ресурс].– Режим доступа: <https://bigenc.ru/biology/text/2141479>
3. Большая синица [Электронный ресурс].– Режим доступа: https://ru.wikipedia.org/wiki/Большая_синица
4. Запартович Б.Б, Криворучко Э.Н., Соловьева Л.И. С любовью к природе: Дидактический материал по природоведению/ Под ред. И.Д. Зверева. – 3-е изд. – М.: Педагогика, 1983. – 232 с.
5. Обыкновенный поползень [Электронный ресурс].– Режим доступа: https://ru.wikipedia.org/wiki/Обыкновенный_поползень
5. Помощь птицам зимой - доброе дело каждого [Электронный ресурс].– Режим доступа: <https://www.10kor.ru/faq/stati-i-tablitsy/kormushki-dlya-ptits-dobroe-delo-kazhdogo/>
6. Сизый голубь [Электронный ресурс].– Режим доступа: https://ru.wikipedia.org/wiki/Сизый_голубь
7. Черная ворона [Электронный ресурс].– Режим доступа: https://ru.wikipedia.org/wiki/Чёрная_ворона
8. Чем кормить птиц зимой [Электронный ресурс].– Режим доступа: <https://mirfermera.ru/863-chem-kormit-ptic-zimoy.html>
9. Школьник Ю.А. Птицы. Полная энциклопедия/ Ю.А. Школьник. – М.: Эксмо, 2006. – 376 с.

Приложение 1



Масштаб 1:20000

Условные знаки:



- лесной массив

Карта 1. Село Рождественка и окрестности



Рис.1 Воробьи перед обедом



Рис.2 Подкормка птиц



Рис.3 Синичка



Рис.4 Синичка с любимым лакомством



Рис.5 Деревянная кормушка



Рис.6 Пластиковая кормушка

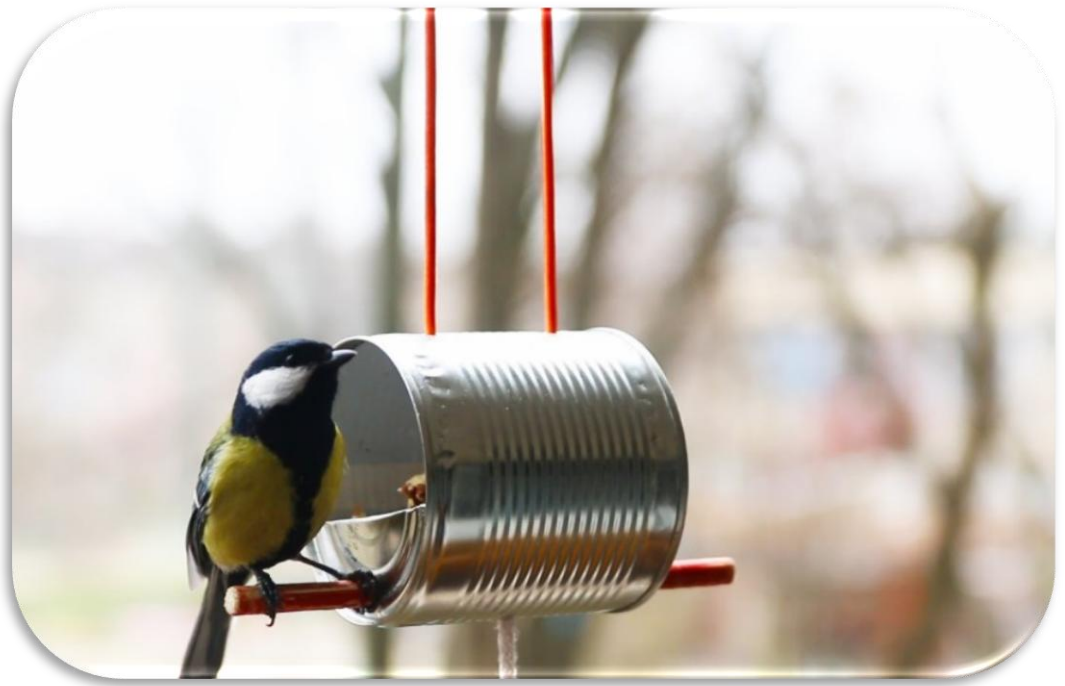


Рис.7 Металлическая кормушка



Рис.8 Кормушка из коробки